



PROJEKT ZAGOSPODAROWANIA TERENU W DOLINIE CZECHÓWKI

Natalia Wójcik-Suwała, Karolina Kawalec, Aleksandra Lalik,
Anna Przewoźnik, Weronika Golda

Jak pracowaliśmy?



1. PODZIAŁ NA 3 ZESPOŁY

2. INWENTARYZACJA W TERENIE

3. CZĘŚĆ ANALITYCZNA:

- Podstawa, cel i zakres opracowania

- Analizy stanu istniejącego terenu:

- Kategoryzacja terenu.

- Analiza struktury ekologicznej z ogólną inwentaryzacją gatunków.

- Analiza elementów wyposażenia parku.

- Analiza układu komunikacyjnego i natężenia ruchu.

- Analiza dostępności.

- Analiza historyczna i kulturowa terenu.

PROJEKT ZAGOSPODAROWANIA TERENU W DOLINIE CZECHÓWKI

CZĘŚĆ ZACHODNIA

Natalia Wójcik-Suwała, Karolina Kawalec, Aleksandra Lalik,
Anna Przewoźnik, Weronika Golda



KRÓTKA CHARAKTERYSTYKA

Charakterystyka terenu Doliny Czechówki

Dolina Czechówki, zlokalizowana w Lublinie, to teren o wysokiej wartości przyrodniczej i kulturowej, pełniący różnorodne funkcje ekologiczne, rekreacyjne oraz komunikacyjne. Obszar ten charakteryzuje się liniowym i naturalistycznym układem przyrodniczym.

Cechy środowiska przyrodniczego

Rzeźba terenu: Dolina rzeczna z różnorodnymi ukształtowaniami, obejmująca podmokłe tereny.

Flora i fauna: Bogactwo roślinności (m.in. wierzba, kalina, jesion) oraz ślady żerowania bobrów i obecność drobnych zwierząt (ptaki).

Struktura ekologiczna: Znacząca ilość terenów biologicznie czynnych, szczególnie dzikich, co sprzyja zachowaniu bioróżnorodności.

Infrastruktura i dostępność

Wyposażenie: Skromna infrastruktura (m.in. niewielka liczba ławek i koszy na śmieci).

Stan techniczny: Część infrastruktury zaniedbana, z widocznym brakiem konserwacji.

Komunikacja: Dominują przedepty i niewielka liczba utwardzonych ścieżek oraz chodników, co ogranicza komfort użytkowników.

Dostępność: Zróżnicowana, z lepszym dostępem od strony północnej.

Walory kulturowe

W okolicy znajdują się ważne obiekty kulturowe, takie jak Muzeum Wsi Lubelskiej czy Ogród Botaniczny UMCS, które wzbogacają wartość tego miejsca. Znajdują się tam też ogródki działkowe.

Nasz projekt oparty jest na hasle:

PARK NATURALISTYCZNY CZECHÓWKA.

Teren doliny Czechówki, który projektowaliśmy jest tak atrakcyjny przyrodniczo i wizualnie, że postanowiliśmy nie ingerować bardzo w jej tereny.



PROPONOWANE ROZWIĄZANIA PROJEKTOWE

Wzdłuż całego terenu zaplanowano stoliki edukacyjne z informacjami o lokalnej przyrodzie i kulturze, w tym o Muzeum Wsi Lubelskiej, wiejskich roślinach, mokradłach, bobrach oraz roślinności Ogrodu Botanicznego.



PROPONOWANE ROZWIĄZANIA PROJEKTOWE

Rozmieszczono także altany, które stanowią miejsca odpoczynku oraz spotkań. W celu ułatwienia komunikacji wprowadzono nowe schody łączące al. Warszawską z podmiejską ścieżką spacerową, w której pobliżu powstała strefa murali oraz wprowadzono most przez Czechówkę. Dla zachowania naturalnego charakteru terenu, zaprojektowano kwietne łąki i obsadzono skarpy odpowiednimi gatunkami krzewów.



Altana spoczynkowa

Miejsce, gdzie można odpocząć, jest to również miejsce spotkań. W tym miejscu znajdują się również latarnie, kosze na śmieci, ławki, kosze na psie odchody oraz stoliki edukacyjne i tablice informacyjno/edukacyjne.



Łąka kwietna

W tym miejscu zostały zaprojektowane schody oraz most, w celu lepszej komunikacji, na skarpach zostały posadzone krzewy.

PROPONOWANE ROZWIĄZANIA PROJEKTOWE

Ścieżki wykonano z ekologicznej nawierzchni hansegrande, a na całym obszarze rozmieszczono elementy małej architektury: ławki, kosze na śmieci, kosze na psie odchody, latarnie oraz tablice informacyjno-edukacyjne. Znalaziono również miejsce na strefy piknikowe, przestrzenie warsztatowe dla dzieci oraz trasy edukacyjne "Śladami bobra".



Hansegrand

Jest wodoprzepuszczalną nawierzchnią mineralną, wykonaną wyłącznie na bazie wysokogatunkowych, naturalnych surowców, takich jak: łupki wysokogórskie, specjalny wiążący żwir i kamień naturalny.

PROJEKTOWANE ROŚLINY

Drzewa

1. Klon polny (*Acer campestre*)
2. Brzoza brodawkowata (*Betula pendula*)
3. Wiśnia ptasia (*Prunus avium*)

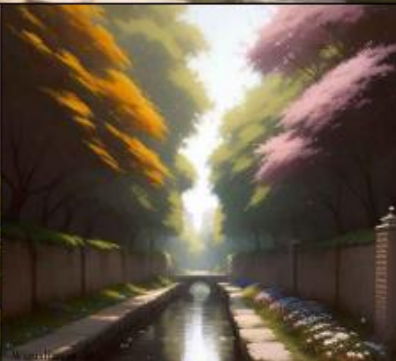
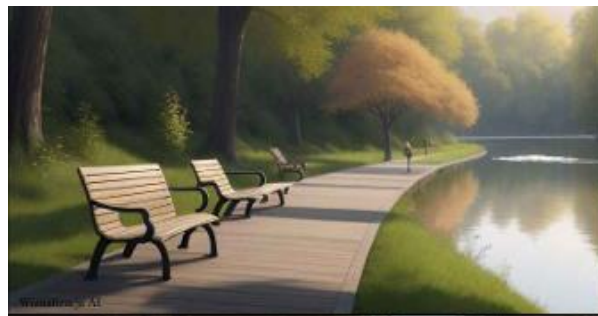
Krzewy

4. Ligustr pospolity (*Ligustrum vulgare*)
5. Berberys Thunberga (*Berberis thunbergii*)
6. Pęcherznica kalinolistna (*Physocarpus opulifolius*)
7. Irga błyszcząca (*Cotoneaster lucidus*)
8. Śnieguliczka biała (*Symphoricarpos albus*)
9. Dereń (*Cornus L.*)
10. Pięciornik (*Potentilla L.*)
11. Pigwowiec (*Chaenomeles Lindl.*)
12. Pięknotka (*Callicarpa*)

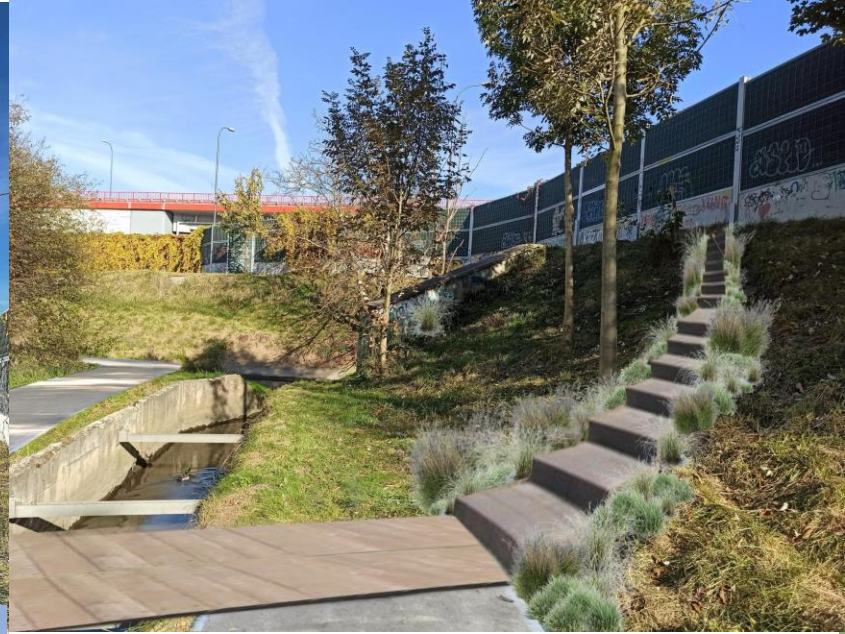


Rośliny okrywowe

13. Bluszcz pospolity (*Hedera helix*)
14. Barwinek pospolity (*Vinca minor*)
15. Rozchodnik ostry (*Sedum acre*)



WIZUALIZACJE



WIZUALIZACJE

PROPONOWANE AKTYWNOŚCI W CIĄGU ROKU

Wiosna (marzec - maj)

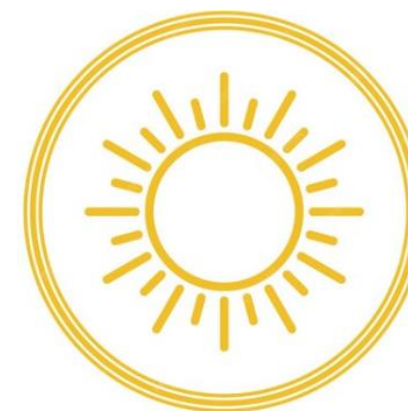
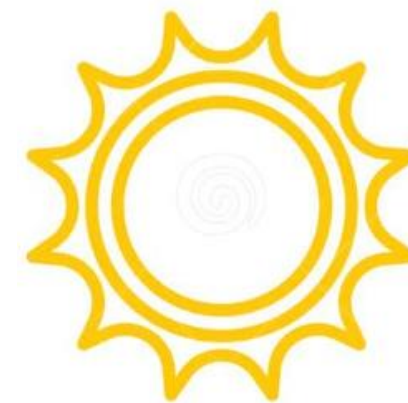
- ❖ Altany i ławki stanowią wygodne miejsca do pierwszych wiosennych spacerów, oferując odpoczynek na świeżym powietrzu.
- ❖ Edukacyjne stoliki przyciągają spacerowiczów zainteresowanych florą i fauną parku. Wczesną wiosną można zauważyć pierwsze oznaki życia w mokradłach, co uatrakcyjnia tematykę spacerów edukacyjnych (np. "Śladami bobra").
- ❖ Pikniki i warsztaty rozpoczną się w cieplejsze dni, zachęcając do aktywności na świeżym powietrzu. Przestrzeń do edukacyjnych zajęć będzie wykorzystywana do pierwszych zajęć przyrodniczych dla dzieci i dorosłych.
- ❖ Ścieżki piesze, regularnie czyszczone, stają się w pełni dostępne. Dzięki nawierzchni hansegrande, użytkownicy mogą komfortowo poruszać się po parku.
- ❖ Kwitnące łąki i wczesnowiosenne rośliny ozdabiają przestrzeń parku, zwiększając jego atrakcyjność.. Warsztaty przyrodnicze zaczynają sezon, a altany stają się miejscem spotkań lokalnej społeczności, ciesząc się rosnącym zainteresowaniem wśród mieszkańców.



PROPONOWANE AKTYWNOŚCI W CIĄGU ROKU

Lato (czerwiec – sierpień):

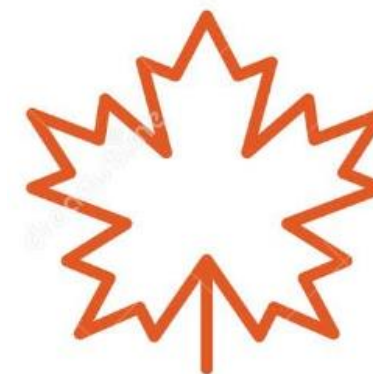
- ❖ Altany i ławki są często wykorzystywane przez mieszkańców szukających odpoczynku i schronienia przed upałem.
- ❖ Ścieżki edukacyjne stają się popularnymi punktami w parku.
- ❖ Tablice i stoliki edukacyjne przyciągają zarówno turystów, jak i rodziny z dziećmi, oferując ciekawe informacje o naturze, bobrach i roślinności. Interaktywne elementy edukacyjne są wykorzystywane do prowadzenia warsztatów i spacerów tematycznych, takich jak „Śladami bobra”.
- ❖ Przestrzeń do warsztatów edukacyjnych staje się bardziej intensywnie wykorzystywana przez dzieci i dorosłych. Zajęcia na świeżym powietrzu są popularne, szczególnie te związane z przyrodą i ekosystemem parku.
- ❖ Pikniki rodzinne i integracyjne spotkania lokalne są częstymi wydarzeniami w tej porze roku. Ścieżki piesze i rowerowe są w pełni użytkowane, zapewniając wygodny dostęp do wszystkich części parku, w tym mostów i altan. Letnie miesiące to czas, w którym odbywa się najwięcej warsztatów przyrodniczych oraz spotkań integracyjnych w altanach. Pikniki i spotkania rodzinne sprzyjają integracji i rekreacji.



PROPONOWANE AKTYWNOŚCI W CIĄGU ROKU

Jesień (wrzesień - listopad):

- ❖ Altany oraz ławki nadal służą odpoczynkowi, ale w bardziej chłodnych dniach. Jesienne liście tworzą malowniczy krajobraz, idealny do spacerów wśród złocistej roślinności.
- ❖ Pikniki stają się rzadsze, ale warsztaty edukacyjne są kontynuowane, szczególnie te związane z przygotowaniem zwierząt do zimy, roślinnością jesienną. Ścieżki piesze i mosty nadal funkcjonują sprawnie, ale spadające liście mogą wymagać dodatkowego utrzymania nawierzchni.
- ❖ W parku można podziwiać zmieniające się kolory liści oraz spadające owoce i nasiona, co daje bogaty materiał do edukacyjnych spacerów. Spotkania integracyjne mogą być mniej liczne, jednak sezon warsztatów przyrodniczych trwa, a altany mogą pełnić funkcję bardziej kameralnych miejsc spotkań.



PROPONOWANE AKTYWNOŚCI W CIĄGU ROKU

Zima (grudzień - luty):

- ❖ Zimą altany i ławki będą raczej mniej używane, ale mogą stanowić urokliwe miejsca do krótkich spacerów w śnieżnej scenerii.
- ❖ Edukacyjne stoliki i tablice stają się mniej odwiedzane, ale temat zimowej fauny i flory może być wciąż interesujący dla dzieci i turystów.
- ❖ Warsztaty i spotkania są ograniczone, ale nadal mogą odbywać się w odpowiednich przestrzeniach edukacyjnych i altanach.
- ❖ Ścieżki piesze, schody i mosty muszą być regularnie odśnieżane, aby zapewnić dostępność.
- ❖ Park przyciąga miłośników zimowych spacerów, oferując piękno śnieżnych krajobrazów oraz spokojną atmosferę



KIERUNKI I MOŻLIWOŚCI ROZWOJU PRZESTRZENI W CELU TWORZENIA ZIELONEJ SIECI

1. Ochrona i rewitalizacja zasobów przyrodniczych

Zachowanie terenów biologicznie czynnych: Dolina Czechówki charakteryzuje się dużą ilością dzikiej roślinności, co sprzyja różnorodności biologicznej. Istotne jest pozostawienie tych terenów w ich naturalnym stanie z jednoczesną ochroną siedlisk zwierząt, takich jak bobry czy ptaki.

Renaturyzacja koryta rzeki: Regulacja i przywrócenie naturalnych meandrów rzeki Czechówki mogłyby poprawić jej funkcje hydrologiczne oraz stworzyć siedliska dla organizmów wodnych.

Wprowadzenie nowych nasadzeń: W szczególności przy terenach zabudowanych, gdzie roślinność jest ograniczona. Mogą to być rośliny wspierające retencję wody i adaptację do zmian klimatu.

2. Rozwój infrastruktury zielono-błękitnej

Budowa ciągłych korytarzy ekologicznych: Połączenie Doliny Czechówki z innymi zielonymi obszarami Lublina, takimi jak Ogród Botaniczny UMCS czy Górki Czechowskie, pozwoliłoby na stworzenie spójnej sieci ekologicznej w mieście.

KIERUNKI I MOŻLIWOŚCI ROZWOJU PRZESTRZENI W CELU TWORZENIA ZIELONEJ SIECI

2. Rozwój infrastruktury zielono-błękitnej

Rozbudowa korytarza ekologicznego w obrębie Czechówki: Połączenie Doliny Czechówki z innymi zielonymi obszarami Lublina, takimi jak Ogród Botaniczny UMCS czy Górki Czechowskie, pozwoliłoby na stworzenie spójnej sieci ekologicznej w mieście.

Rozbudowa sięgaczy: Połączenie przestrzeni przy dolinie Czechówki z dalszymi terenami.

3. Wykorzystanie nowoczesnych technologii

Monitoring ekologiczny: Wprowadzenie systemów monitorowania stanu rzeki i terenów zielonych, które wspomogą ich zarządzanie.

Aplikacje mobilne: Stworzenie aplikacji promującej Dolinę Czechówki, zawierającej informacje o trasach, lokalnych atrakcjach oraz edukacyjnych punktach.

DZIĘKUJEMY ZA UWAGĘ!!!

